



Hvordan man tilrettelægger en læseplan, så det er tilgængeligt for ordblinde.

Effektive metoder til voksne ordblinde



Hovedpunkter

- En læseplan er den planlagte rækkefølge af undervisning og læringserfaringer i en uddannelsesmæssig sammenhæng og omfatter læringsmål, indhold, undervisningsmetoder og evaluering. Begrebet kan også henvise til helheden af en elevs oplevelser i uddannelsesforløbet eller, i en anden sammenhæng, til et curriculum vitae (CV), som er en detaljeret oversigt over en persons akademiske og professionelle baggrund. Et omfattende curriculum indeholder mål, indhold og metoder for et kursus, mens et CV er et dokument, der anvendes ved ansøgninger til akademiske eller forskningsorienterede stillinger.

**At fastlægge en forståelig
rækkefølge af
undervisningsforløb, der
understøtter det endelige
må**

Planlagte forløb

At tilrettelægge en forståelig rækkefølge af undervisningsforløb, der understøtter det endelige mål.

- Det endelige mål er klart defineret fra starten
- Hver lektion har et tydeligt formål og klare læringsmål
- Færdigheder introduceres, før de forventes anvendt
- Sværhedsgraden øges gradvist og forudsigeligt
- Nyt indhold bygger videre på tidligere tilegnede færdigheder
- Der afsættes tid til gentagelse og konsolidering
- Den voksne ved, hvad de kan nu, og hvad næste skridt er



Dårlige eksempler

Undervisningen er organiseret uden en tydelig progression.

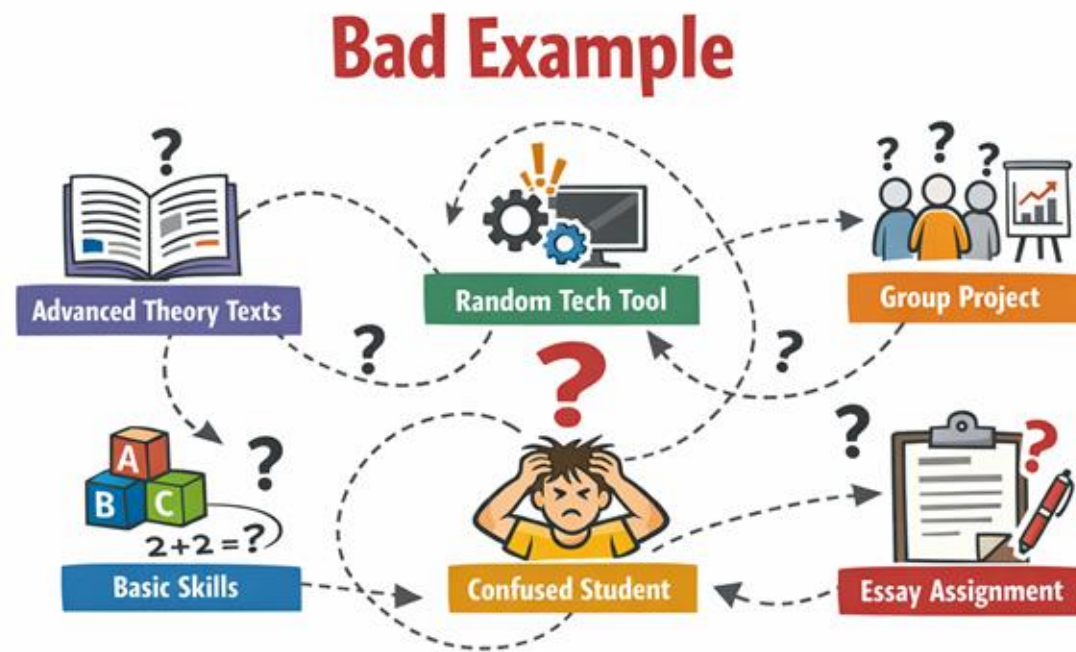
De studerende bliver bedt om at analysere komplekse tekster, før grundlæggende begreber er introduceret.

Nye værktøjer og metoder tilføjes tilfældigt uden forudgående oplæring.

Hver undervisningsgang opleves som løsrevet fra den forrige.

De studerende ved ikke, hvilke færdigheder de forventes at have eller udvikle.

Læringsmålene er uklare og vanskelige at forklare til andre.



Gode eksempler

Undervisningen følger en klar og forudsigelig rækkefølge.

Grundlæggende begreber og værktøjer introduceres først.

Færdigheder øves gentagne gange, før sværhedsgraden øges.

Hver undervisningsgang bygger direkte videre på det, der blev lært i den foregående.

De studerende ved, hvilke færdigheder de allerede har, og hvad de arbejder hen imod.

Det endelige mål er synligt fra begyndelsen

Good Example



Sammenligning

- Forudsigeligt
 - Opbygning af færdigheder følger en forståelig rækkefølge.
 - Undervisere kan planlægge, fordi de ved, hvad de studerende allerede kan.
 - De studerende ved, hvilke færdigheder de har brug for i denne undervisningsgang.
 - Tiden kan planlægges.
 - De studerende kan fortælle deres arbejdsgivere, hvilke nye færdigheder de har opnået, og hvilke de er ved at opnå.
- Uforudsigeligt.
 - Færdigheder bygger ikke videre på tidligere færdigheder.
 - Undervisere ved ikke, hvad de studerende allerede kan.
 - De studerende ved ikke, hvilke færdigheder der kræves i undervisningen.
 - Tiden kan ikke planlægges.
 - De studerende kan ikke forudsige, hvilke færdigheder de kan tage med sig ud på arbejdsmarkedet

At tilrettelægge en forståelig rækkefølge af undervisningsforløb, der understøtter det endelige mål.

Læseplanen er organiseret omkring et klart defineret endeligt mål.

Hver undervisningsgang har et tydeligt formål og forbereder de studerende på det næste trin.

Færdigheder introduceres, før de kræves i opgaver eller evalueringer.

Sværhedsgraden øges gradvist og på en forudsigelig måde.

De studerende ved altid, hvad de har lært, og hvad de arbejder hen imod.



Klare læringsmål og transperens

Læringsmålene gøres tydelige fra starten af hver undervisningsgang.

De studerende forstår, hvad de forventes at lære, og hvorfor det er relevant.

Sammenhænge mellem undervisningsgangene forklares klart.

Gennemsigtighed reducerer usikkerhed og kognitiv belastning.

Klare mål understøtter motivation, planlægning og selvtillid



Struktur, gentagelse og forudsigelighed

Hver undervisnings-session følger en genkendelig struktur.

Centrale begreber og færdigheder gentages på tværs af lektioner.

Gentagelse bruges som en læringsstrategi og ikke som afhjælpning.

Forudsigelige rutiner mindsker stress og frigør kognitive ressourcer.

Eleverne kan derfor fokusere på forståelse frem for at skulle afkode nye formater.



Multimodal læring som standard

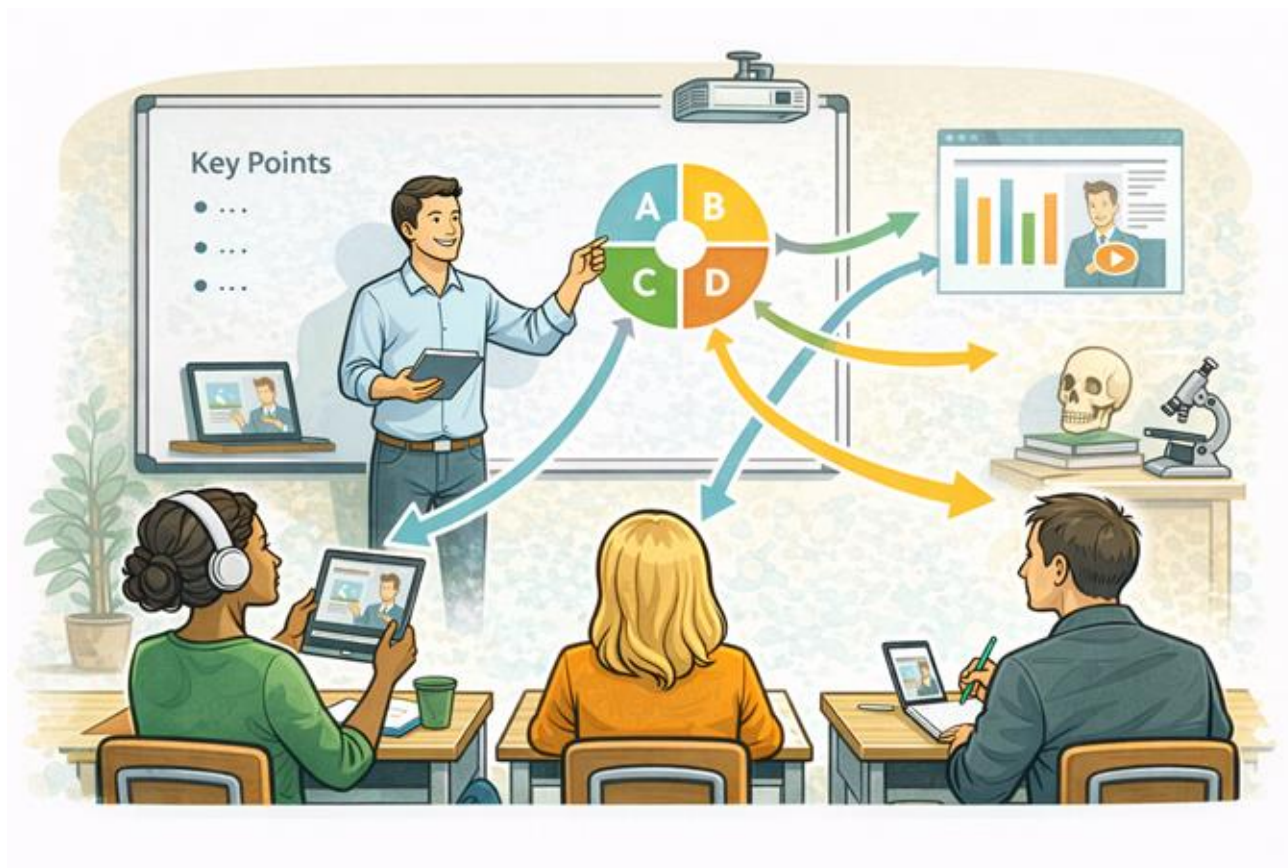
Information præsenteres altid gennem flere modaliteter.

Mundtlige forklaringer understøtter den skrevne tekst.

Visuelle elementer, demonstrationer og praktiske eksempler integreres.

Læringsaktiviteter giver eleverne mulighed for både at se, høre og gøre.

Tekst understøttes af lyd, video eller visuelle organiseringsredskaber



Tilgængeligt og forenklet sprog

Sproget er klart, konsekvent og tilgængeligt uden at sænke det faglige niveau.

Komplekse sætningskonstruktioner og unødigt fagsprog undgås.

Centrale begreber introduceres gradvist og anvendes konsekvent.

Materialer er tilgængelige i flere formater, herunder lyd og video.

Hjælpemidler og AI-baserede læseværktøjer accepteres og opfordres til brug



Løbende feedback og formativ evaluering

Feedback gives løbende og med fokus på elevernes læringsprogression.

Evaluering er integreret i undervisningen frem for adskilt fra den.

Eleverne kan vise deres forståelse gennem dialog, fremlæggelser eller praktiske opgaver.

Stavning og skrivehastighed er ikke det primære fokus i evalueringen.

Formativ evaluering understøtter både selvtillid og langsigtet læring.



Læringserfaringer

Brugen af AI-værktøjer

Fjerner et komplekst trin – nemlig selve sprogproduktionen.

Sparrer tid og energi.

Giver studerende større selvtillid.

Skaber bedre rammer for kreativ tænkning.

Hjælper studerende med at gå dybere ned i det faglige indhold.

Hver studerende har adgang til en “privat” tutor.

Understøtter brainstorming af idéer og indhold.

Giver gode opsummeringer af filer og møder.

OCR-værktøjer kan gøre selv ældre tekster læsbare.

Kan anvendes som oversættelsesværktøj.

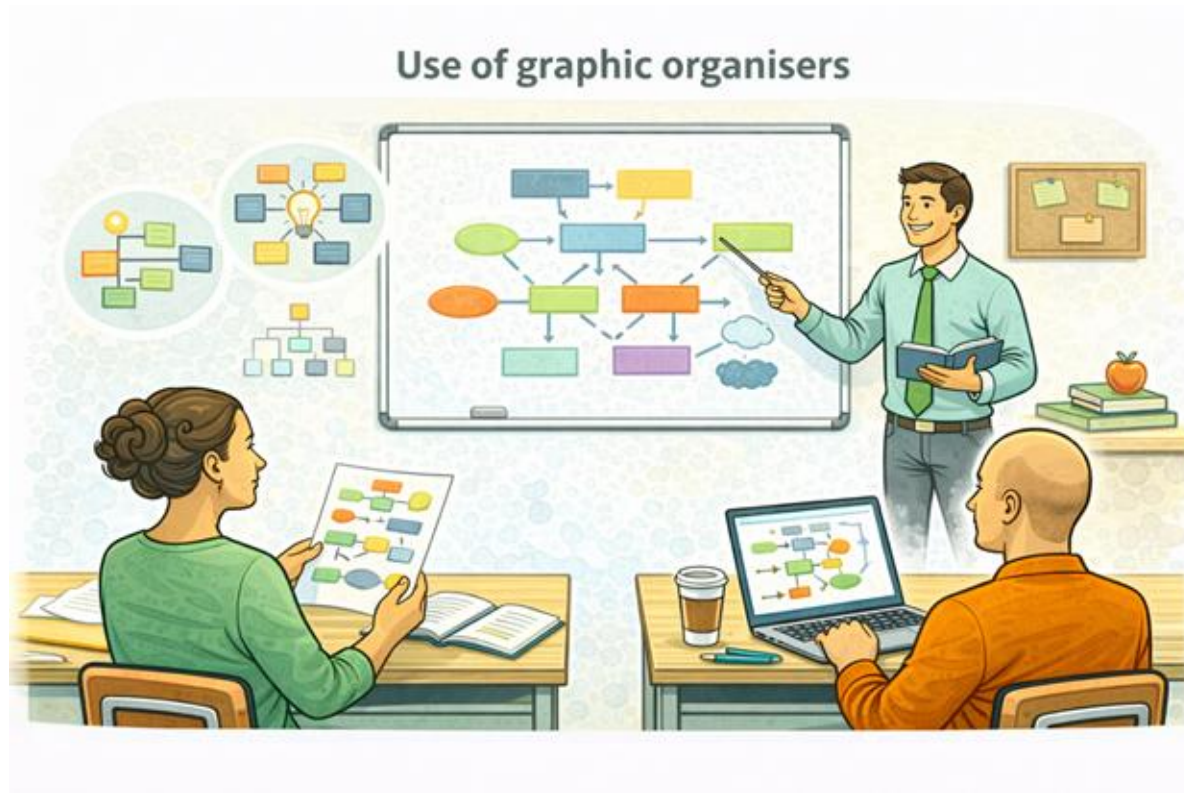
- Chat GTP
- Deele
- Microsoft copilot
- AI partner for zoom
- Google gemini
- Canva AI
- Photoshop AI
- Adobe AI
- Writer AI

Mundtlig feedback

- Præsentationer og demonstrationer.
- Små gruppediskussioner.
- Mundtlige prøver.
- Debatter.
- Spørgsmål og svar under undervisningen.
- Information formidlet i video- eller lydformat..



Brug af grafiske opsætninger



- Flowcharts.
- Hierarkiske diagrammer.
- Venn-diagrammer.
- Puslespil.
- Billeder.
- Tabeller.
- Relationskortlægning.
- Farvekoder

Undervisnings metoder

Undervisningsmetoder



Fokus på video og mundtlig formidling frem for tekst.

Brug af praktiske eksempler og demonstrationer.

Anvendelse af grafiske organiseringsredskaber.

Flere små gruppediskussioner frem for traditionel forelæsning.

Adgang til indtalt tekst.

Adgang til optagede forelæsninger – ikke kun slides.

Strukturerede undervisningsforløb. Tilpassede evalueringsformer.

Evaluering



Tilpassede evalueringsformer

- Det er tydeligt, hvad der vurderes.
- Vurderingen foregår i former, der tager udgangspunkt i studerendes styrker.
- Bedømmelse og karaktergivning er klare og let forståelige.
- Der er mulighed for at anvende tilpasninger.
- Der er mulighed for mundtlig vurdering.
- Studerende har valgmuligheder.

Alle disse tilpasninger anvendes konsekvent.

**Styrker ved
ordblindhed og
hvordan de kan
udnyttes i
undervisningen**

At udnytte styrkerne ved ordblindhed

Kreativitet og ordblindhed

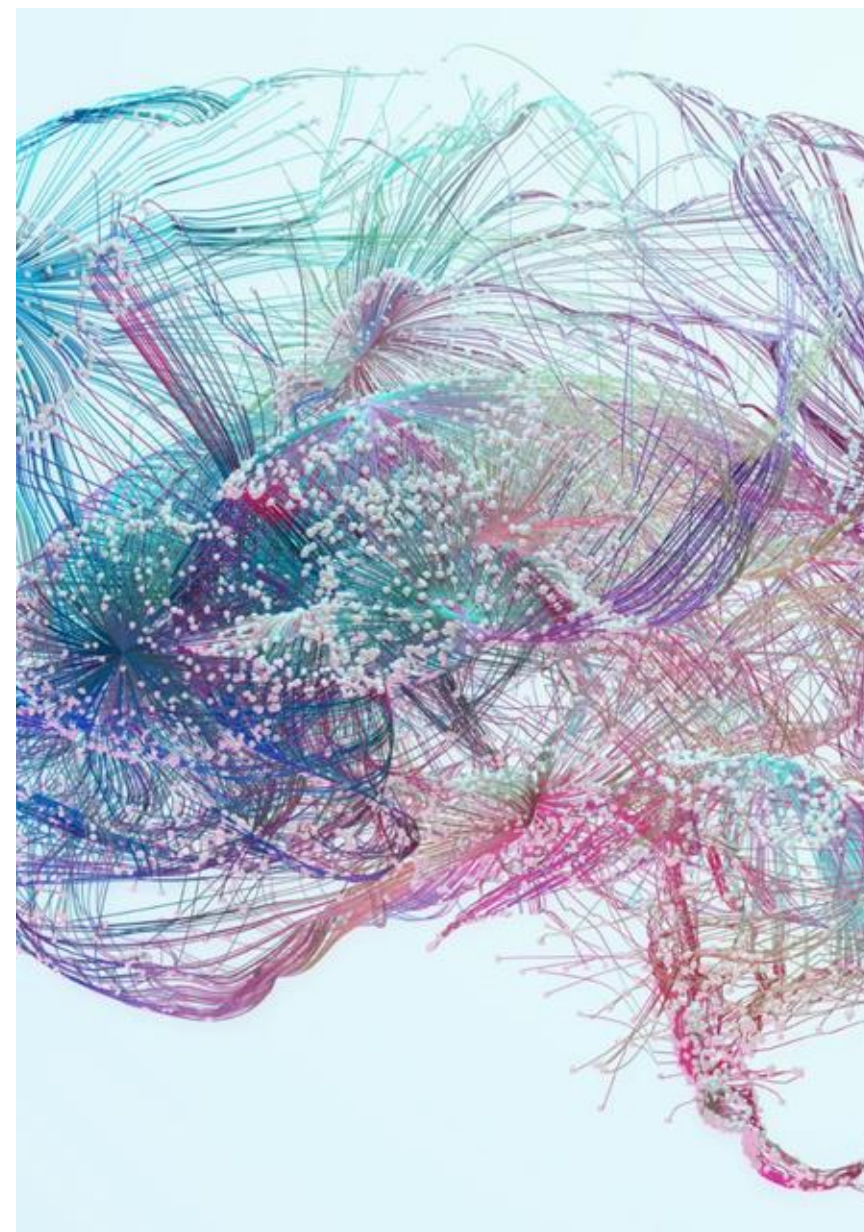
Ordblindhed kan ofte styrke kreativiteten og fremme originale idéer samt innovative tankemønstre.

Problemløsningskompetencer

Personer med ordblindhed er ofte stærke problemløsere, fordi de angriber udfordringer fra nye og anderledes perspektiver.

Opbygning af selvtillid hos studerende

Når styrker forbundet med ordblindhed understøttes, øges studerendes selvtillid og deres muligheder for faglig succes.



At fremme kreativitet, problemløsning og unikke perspektiver

Fremme innovative aktiviteter

Involver studerende i aktiviteter, der inspirerer til nye idéer og kreativ tænkning.

Styrke kritisk tænkning

Tilskynd studerende til at analysere problemstillinger i dybden og udvikle effektive løsninger.

Synliggøre mangfoldige kompetencer

Giv studerende mulighed for at udtrykke unikke perspektiver, der afspejler deres kognitive profiler.



Konklusion

Anerkendelse og kommunikation

At anerkende ordblindhed og anvende en gennemtænkt kommunikation er afgørende for effektivt at støtte voksne studerende. en gennemtænkt kommunikation er afgørende for effektivt at støtte voksne studerende..

Inkluderende læseplan

Et inkluderende pensum imødekommer forskellige læringsbehov og fremmer tilgængelighed for voksne med ordblindhed.

Varierede undervisningsmetode

Brug af varierede undervisningsstrategier og fleksible opgaver hjælper med at imødekomme individuelle læringspræferencer og styrker.

Anerkendelse af styrker

At værdsætte styrkerne hos voksne med ordblindhed styrker både selvtillid og effektive læringserfaringer.